

PATRIMONIO S O B R E RUEDAS



7MUS @11

★ Día del Patrimonio Cultural de Chile ★

\$+ VW Ska WS" ##



La fotografía símbolo del “**Patrimonio Sobre Ruedas 2011**” es realmente patrimonial, a pesar de que ha sido multiplicada cientos de veces y que fue vendida en todos los puestos callejeros fotográficos que se multiplicaron en Santiago a fines del año 2000. Y decimos que es patrimonial pues muestra un conjunto interesante de vehículos comunes en el Santiago de fines de los años '50. También es de interés el hecho que muestra a tal vez una de las primeras mujeres manejando una motoneta, invento reciente en aquellos años. Vaya nuestro homenaje a tan intrépida y arrojada dama.

La motoneta que ella conduce no es una Lambretta como a primera vista uno podría pensar. Según especialistas consultados para esta nota, se trata de una **NSU Prima-D de 1956**, modelo de idéntica estética a la Lambretta LD 125, construida por la NSU bajo licencia en Alemania. Atrás de la NSU se ve claramente un bus **Mitsubishi Fuso**, los que llegaron masivamente en enero de 1956 importados por la Empresa de Transportes Colectivos del Estado (ETCE). Su diseño, a solicitud de ETCE emulaba al diseño estadounidense de los trolebuses en circulación en Santiago desde 1947. Estos buses fueron construidos exclusivamente para Chile, y ya contaban con transmisión automática. En Japón llamaron mucho la atención pues se trataba de la primera exportación masiva de buses de ese origen.

Respecto a los otros vehículos que se observan, entre la trompa de un **Chevrolet de 1951** y la trasera de un redondo **Ford 1939**, destaca un

Chevrolet Master de 1938, cuya carrocería ya demuestra el paso de los años. Este modelo no fue muy numeroso en el país, y por sus elegantes líneas hoy sería un interesante vehículo de colección.

La ubicación es completamente patrimonial: **Plaza Baquedano**. Al fondo se logra apreciar el antiguo luminoso celeste de Philips, indicando la ubicación de las oficinas de la empresa. Sobre el césped, el caballero de chaqueta blanca es, probablemente, un fotógrafo de cámara de cajón o minutería, tan populares en esa época y desgraciadamente hoy extintos.

En 1872 el lugar fue bautizado como “Plaza La Serena”. Hacia 1910, se llamaba Plaza Colón. Luego en 1910, cuando se celebró el Centenario de la Independencia, el gobierno italiano regaló una estatua de un arcángel alado con un león que se instaló en una plaza contigua, a la cual se le llamó Plaza Italia.

En 1927, se remodeló la plaza y se instaló la estatua del General Manuel Baquedano al medio y desde entonces su nombre correcto es **Plaza Baquedano**. Según Urbatorium, el conjunto artístico del General habría sido instalado allí pues: “*el héroe invicto de la Guerra del Pacífico pasaba todas las mañanas por este sector, a caballo, hacia los mercados del barrio Mapocho para desayunar con los rotos, sus mismos hombres que le acompañaron lealmente en la epopeya de los desiertos. Se dice que los caddillos de marisco eran sus favoritos.*”

DEL BAUL DEL ABUELO



El Centro de Santiago, por su forma y ambiente, era el Nueva York chileno. Esta escena de un invernall atardecer en 1941 destaca por la gran cantidad de avisos luminosos que en esa época existía. En lo que a nosotros nos interesa, podemos identi car, estacionado a la derecha un Ford de 1935, con su repuesto en la tapa de la maleta. A la izquierda un Ford de 1929-30, un redondo Ford 1938-41, un tercer auto no identi cable y luego un Chevrolet cupó de 1941. Al centro, a lo lejos, se alcanza a divisar un tranvía. --- *La Gaceta de los Clásicos*.



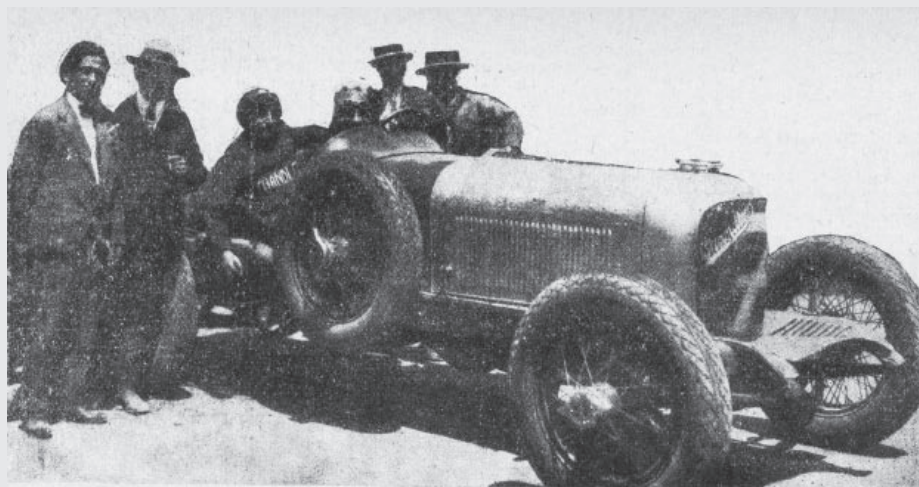
Juan Carlos Segú nos envía esta excelente fotografía histórica, que le fue enviada por su amigo Enrique Stappung desde la ciudad de Traiguñ, con la siguiente descripción: *Inauguración del primer Servicentro Esso de Traiguñ el 29 de noviembre de 1956. En la foto su dueño don Germán Muñoz Díaz hace la primera carga de combustible a este carro bomba de la 3ª Compañía. Se trata de un camión liviano marca FK de 1951, de origen alemán. FK signi caba Ford de Koln (Colonia).*



Mi suegra María Lucía Peralta y la mayor de mis cuñadas Mónica Vargas Peralta, en Vía del Mar en 1958, en la Vespa faro basso 1957 de mi suegro Sergio Vargas Pascual, quien tomó la foto. --- *Guillermo Raurich G.*



Ramón Murias, nuevamente nos colabora con esta foto que corresponde al primer Campeonato Sudamericano de Automovilismo de Regularidad, realizado el año 1974. La foto está tomada antes de la primera prueba y el lugar es en la calle Echaurren en Santiago (la FARCHI aún está ahí). El automóvil es un Fiat 125-S que se puede apreciar prácticamente nuevo. Atrás un contemporáneo Peugeot 404.



Esta foto, tomada por los reporteros de la revista *Auto y Aero* muestra al Sr. Hernán Freitas, quien se coronó ganador de la carrera Circuito Sur que se efectuaba en la larga recta de calle Santa Rosa hasta Puente Alto, el 29 de enero de 1928. El automóvil es un estupendo Chandler, marca estadounidense que se vendía en Chile, siendo su representante *Simon Hermanos* en calle Delicias 2114. En la mencionada carrera, habiéndose largado a las 2:00 PM, el Chandler batió los records, con un tiempo de 3 horas 40 minutos. Su piloto el Sr. Freitas ganó cinco mil pesos, la *Copa Auto y Aero* y un gran estuche de herramientas obsequio de don Alberto Morere. --- *La Gaceta de los Clásicos*.



Mi padre (1974) luciendo su Chevrolet 51 celeste en Iquique. Un gran y hermoso auto que fue vendido en Curicó en 1976. Tal vez aún circule por las calles de la Región del Maule. Sería un sueño. Podemos apreciar la pintura desgastada de tanto sacarle brillo, situación común en autos que duraban más de 20 años con su pintura original. --- *Heriberto Mancilla*.



Dennis es un fabricante británico de camiones y buses. Creada en 1895 como fábrica de bicicletas, ya en 1899 estaba fabricando camiones, lo que sigue haciendo hasta el día de hoy. La foto fue encontrada expuesta en Valparaíso, por lo cual suponemos que fue tomada en esa zona. Sin embargo, los registros Dennis de la época sólo acusan una entrega a Chile, para *Antofagasta Railways*, empresa en esa época en manos inglesas, el 29 de septiembre de 1924. Sin embargo hay varias entregas no conocidas. Los Dennis eran vehículos de alta potencia, creados para trabajo duro. En la foto observe con atención el gran claxon al centro del parabrisas, así como también las ruedas de goma maciza y el primitivo y desprotegido habitáculo para el chofer. --- *La Gaceta de los Clásicos*.



En esta fotografía encontrada por casualidad en una antigua revista de *Novedades*, se aprecia la llegada del Presidente de la República Sr. Arturo Alessandri a Temuco en 1935, saliendo de la Estación de Ferrocarriles, (edificio datado en 1895), convenientemente escoltado por un escuadrón de caballería. No menos importante es que en la foto se refleja que en su época dorada, Studebaker también fabricaba automóviles de lujo. En efecto, el Sr. Presidente, consecuentemente, utiliza un espléndido Studebaker modelo *President State Sedan*, equipado con un poderoso ocho cilindros en línea, de 115 caballos de fuerza y un estanque de gasolina para 16 galones. --- *La Gaceta*



Aquí está mi padre, Jaime Rodríguez Ossandón. La foto fue tomada en Valparaíso por un amigo en diciembre de 1970. Está revisando su auto nuevo, un Dodge Coronet de 4 puertas del año, con motor v8 (318), caja manual, fabricado en Michigan, EE.UU. Al costado de él aparece un auto idéntico. Llegaron cerca de 96 de éstos a Chile para taxi. Hoy con suerte quedan la mitad. Yo poseo dos y espero conservarlos por muchos años más. --- *Christian Rodríguez Crespo, Santiago*.



Foto tomada en 1961 en Santa Cruz. La camioneta GMC de la familia, un escaso modelo de lujo Fleetside de 1959 con parabrisas trasero panorámico. Aparecen mi papá y mis hermanas. Yo soy el más grande, tenía 4 años. --- *Sergio Soto L.*



Esta foto para mí es sumamente signi cativa, pues representa el comienzo de la familia *Silva Mondselewsky*, en realidad data de un día antes que naciera la Pili, mi hermana mayor (9 de oct. de 1972) y mezcla lo que para mí es lo relevante: Familia + 4 ruedas. Creo que esos 2 componentes para mí van de la mano. Mis padres son *Ida Mondselewsky Loewenstein* y *Héctor Javier Silva Mandujano*. El auto es un Nash de 1948, que era de *Coco Pacheco*, a quien mi padre conocía... el *Coco* se lo cambió mano a mano por un equipo de música, el cual desconozco si era nuevo o usado. El Nash le fue de gran ayuda y utilidad a mi padre, ya que le sirvió como herramienta de trabajo. Él era el concesionario del Casino de la Papelera de Puente Alto y me cuenta que en épocas de escasez y/o racionamiento de alimentos (*Unidad Popular*) se levantaba muy temprano para ir a los terminales de fruta, verdura, carnes y pescados más la infaltable *Vega* para poder alimentar 700 trabajadores por día. --- *Héctor Silva Mondselewsky*.



En los años 40, la mayor parte de los autobuses de Santiago eran construidos con carrocerías chilenas sobre chasis estadounidenses. La industria carrocera permitió el desarrollo de capacidades industriales y artesanales hoy perdidas. En la foto, tomada alrededor de 1955, se muestra un ya antiguo autobús construido sobre un chasis *Studebaker M5* de 1947, cuyo motor de seis cilindros tendría un duro trabajo en las adoquinadas calles de Santiago. Nótese los detalles de terminación de la carrocería que estaba construida con planchas de latón por fuera, sobre una estructura de madera y forrada internamente con madera tipo enchapada, barnizada de color crema. Los asientos eran de crin animal o vegetal, tapizados de hule. El recorrido *Portugal - El Salto*, partía desde la estación San Diego del ferrocarril de circunvalación, que en la época de la fotografía ya no llevaba pasajeros, hasta El Salto. Nótese también el uniforme del chofer quien lleva una larga y elegante cotona, tal vez del antiguamente denominado color *cáscara*. --- *La Gaceta de los Clásicos*.

